



Nº 1575

4 de mayo de 2015

EN ESTE NÚMERO:

- **Australia: IME termina semana por encima de los 900 centavos, nivel que había alcanzado por última vez en noviembre de 2014.**
- **Nueva Zelanda: precios al alza en dólares con una demanda que se ubicó en 92%.**
- **Sudáfrica con precios al alza y una demanda en 97%.**
- **Precios a la suba publicados por PROLANA.**
- **Mercado interno: permanece la cantidad de negocios en finos, se concretan lotes en raza Ideal.**

ALGUNOS DATOS:

- **PRECIO ALGODÓN: A-Index 74.70 centavos por libras (al 01/05/2015).**

(Índice que se ha elaborado por más de 50 años, que ha sido ajustado según cambios en la calidad del producto, países que refleja y los patrones de comercio)

DIFERENCIA DE PRECIOS

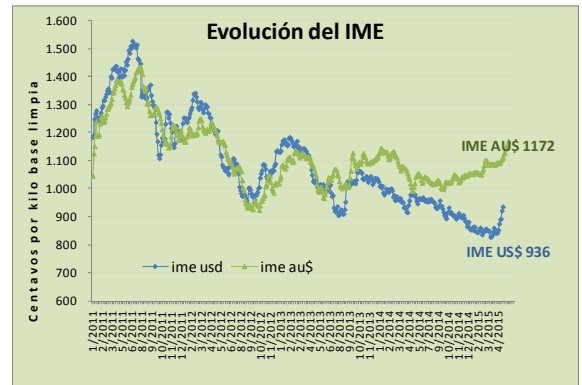
Micronajes	23/04/2015	30/04/2015
19 vs 22	+5.3%	+5.3%
26 vs 28	+11.4%	+11.4%

www.sul.org.uy
 Tel. (598) 2606 0707
 Servando Gomez 2408 - Montevideo
 Twitter: @mercados_sul
 Facebook: SUL.org.uy
 pbottaro@sul.org.uy
 calisalgado@gmail.com

EL MERCADO LANERO

Australia

Por tercera semana consecutiva el indicador se mantuvo al alza tanto en dólares australianos como en dólares americanos. En US\$ aumentó por encima de los 900, nivel que no alcanzaba desde el 27 de noviembre de 2014. En AU\$ el indicador alcanzó uno de los mayores niveles en 3 años.



En el gráfico adjunto se puede observar la evolución del IME en ambas monedas. En el mismo se muestran los diferentes niveles alcanzados y la influencia que el debilitamiento del dólar australiano genera en la baja del IME cuando lo traducimos a US\$.

Durante el mes de abril el IME AU\$ promedió 1138 centavos, mientras que en dólares americanos promedió 882 centavos (en base a datos AWEX).

Si se analizan los datos de los remates del pasado jueves 30 de abril en comparación a un año atrás se obtienen los siguientes resultados:

- ✓ El IME en US\$ disminuyó 4.6%
- ✓ El tipo de cambio disminuyó un 13.4%
- ✓ Se ofertaron 90.698 fardos más.
- ✓ Promedio IME zafra 2014/15: **890**

La próxima semana se estiman 41.834 fardos distribuidos los días 6 y 7 de mayo.

ANÁLISIS DE LA OFERTA

Fardos inscriptos	45.757
Fardos realmente ofertados	44.301
% de fardos vendidos	97.1
Fardos retirados antes del inicio de las ventas	1.305
% de lanas de excelente calidad y mejores	22.4
% de lanas de buena calidad y mejores	91.4
% de lanas con materia vegetal mayor al 1%	57.6
% de lanas con resistencia a la tracción mayor a 32 N/KTex	73.9
% de lanas con rendimiento al peinado mayor a 65%	49.9
% de lanas reofertadas	7.1
PROMEDIO IME US\$	
2013/14	986
2012/13	1.065
2011/12	1.237
2010/11	1.144
2009/10	774
2008/09	585

IME cierres semanales Zafra 2014/2015 (Centavos de US\$)

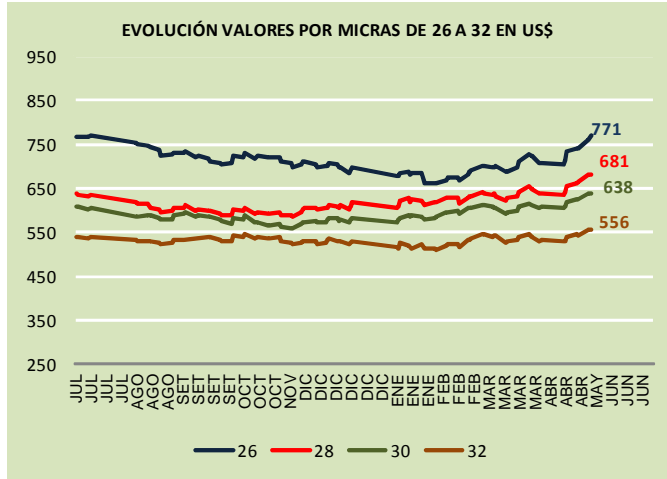
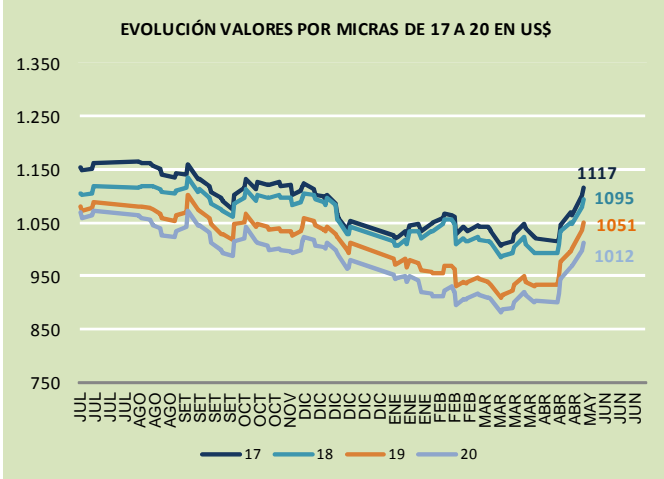
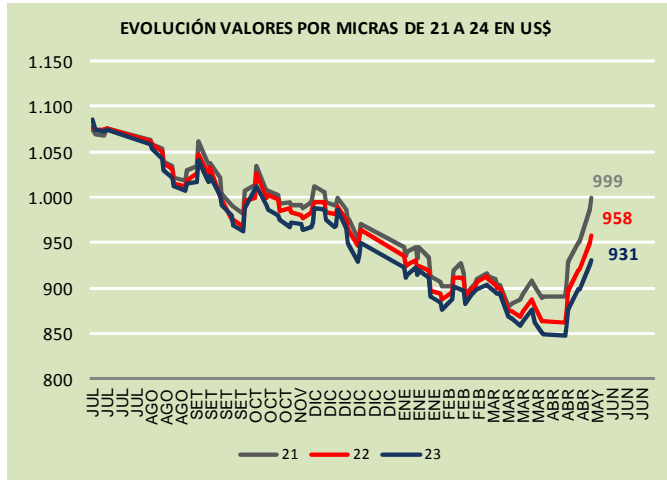
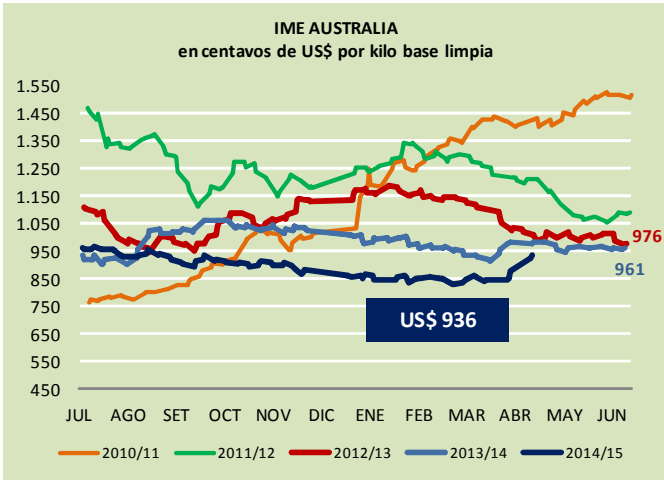
Primera semana	959
Mínimo	828
Máximo	964

Diferencia entre el cierre de esta semana y referencias anteriores

Respecto al	%
Promedio de la zafra 2013/14	-5.1
31/03/2015 - Hace un mes	+11.2
02/07/2014 - Inicio de zafra 2013/14	+0.3
08/01/2013 - Inicio de año 2013	-17.6
30/04/2014 - Hace un año	-4.2
01/05/2013 - Hace dos años	-7.0

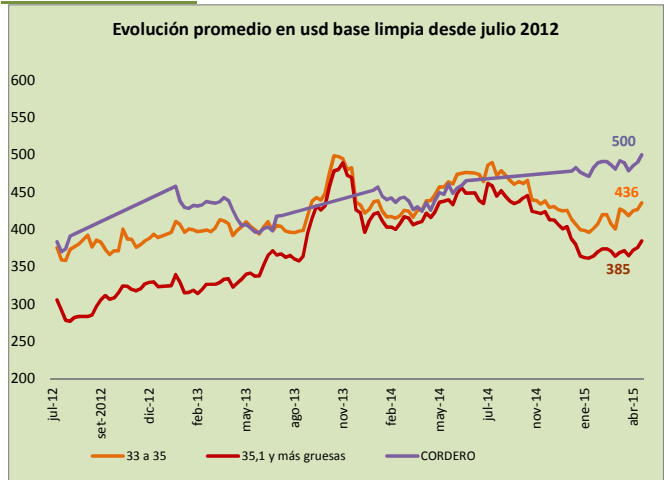
Fuente: SUL en base a AWEX

GRÁFICOS DEL MERCADO AUSTRALIANO



Fuente: Elaboración SUL en base a datos de AWEX.

Nueva Zelanda

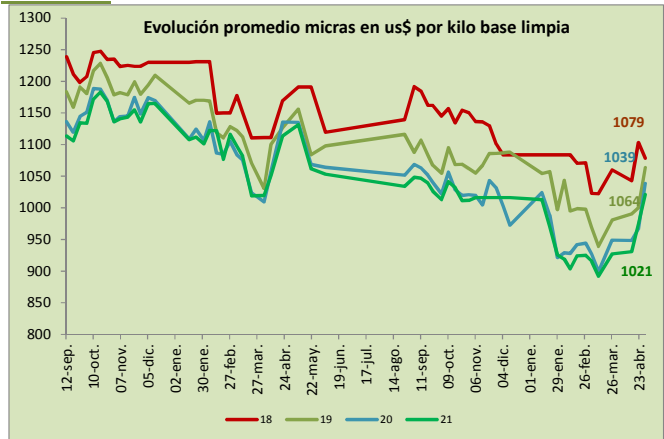


Con una subasta de 4.712 fardos la demanda compró el 92%. Los precios incrementaron su cotización en dólares americanos por doble efecto, el fortalecimiento del dólar neozelandés y suba de precios en moneda local. La lana de 33 a 35 micras aumenta a US\$ 4.36 y las lanas con micronaje mayor a 35 micras se ubican en US\$ 3.85. La demanda provino de China principalmente, con apoyo de Europa, Australasia, India y Medio Oriente. El 54% de las exportaciones son con destino China, 9% a Italia y 6.5% al Reino Unido.

El próximo remate es el 7 de mayo con 6.700 fardos ofertados en la Isla Norte.

Fuente: Elaboración SUL en base a datos de NZWIS

Sudáfrica

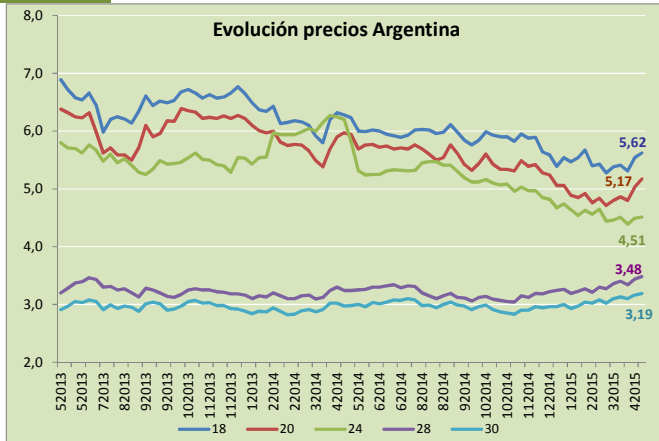


Se demandó el 97% de los 9.026 fardos en oferta, con los precios al alza en moneda local y en la mayoría de las categorías en dólares americanos. Ante el fin de la zafra China lideró las compras con un alto nivel de demanda. Algunas referencias: las lanas de 20 micras se ubicaron al alza en US\$10.39 por kilo base limpia, y las lanas de 21 micras se ubicaron en US\$10.21.

Modiano, Standard Wool y Lempriere fueron las empresas más activas. **El próximo remate es el 13 de mayo.**

Fuente: Elaboración SUL en base a datos de CAPEWOOLS

Argentina



Fuente: Elaboración SUL en base a datos PROLANA

Se mantienen las referencias de la semana pasada dado que Prolana no publicó precios esta semana. La lana de 20 micras aumentó para ubicarse en US\$ 5.17, mientras que las lanas de 24 se ubica en los US\$ 4.51.

La paridad cambiaria del dólar americano oficial mayorista y el peso argentino aumentó un centavo con respecto al último día de la semana del mercado lanero.

Los precios orientativos, al barrer y al contado, para lanas de esquila, buena presentación, de buen largo de mecha, resistencia y color, puesta en el galpón de esquila, con 75% de rendimiento al peine en dólares americanos.

Uruguay

Con la suba del indicador en Australia, se concretaron varios negocios en el litoral del país.

Merino

- Varios lotes (aproximadamente 100.000 kg) en el eje de 21 micras a US\$ 6.00 más US\$1.00 subproductos grifa verde.
- 3.500 kg de 20 micras a US\$6.00 más US\$1.00 subproductos grifa celeste.
- 15.000 kg de 21.5 micras a US\$5.50 más US\$1.00 subproductos grifa celeste.
- Varios lotes de 21.5 micras a US\$5.00 sin acondicionar.
- 12.000 kg de 21 micras a US\$ 5.80 más US\$1.00 subproductos grifa verde que fueron negociados conjuntamente con un lote de 13.000 kg de grifa celeste al mismo precio.

Ideal

- Varios lotes que suman aproximadamente 195.000 kg con alto rendimiento al lavado (superior al 80%) US\$6.00 más US\$1.00 subproductos en el eje de 23 micras grifa verde
- 10.000 kg de 22.6 micras a US\$ 5.90 más US\$1.00 subproductos grifa azul.
- Negocio realizado hace dos semanas 44.000 kg de 23.7 micras a US\$ 5.50 más US\$ 1.00 subproductos grifa verde.

Corriedale

- 25.000 kg de 28 micras a US\$4.00 grifa verde.
- 5.000 kg de lotes sin acondicionar a US\$3.50.



PRECIOS DEL MERCADO LANERO URUGUAYO

Período: 24/04/2015 al 30/04/2015

En usd por kilo base sucia, a levantar de estancia

Diámetro estimado en micras	LOTES SIN ACONDICIONAR	LOTES ACONDICIONADOS*	
		GRIFA CELESTE	GRIFA VERDE
Menor o igual a 18.5			
18.6 a 19.5			
19.6 a 20.5		6.00	
20.6 a 21.5	5.00	5.50 / 5.80	5.80
21.6 a 22.5			6.00
22.6 a 23.5		5.90	6.00
23.6 a 24.5			5.50****
24.6 a 25.5			
25.6 a 26.5			
26.6 a 27.5			
27.6 a 28.5	3.50		4.00
28.6 a 29.5			
29.6 a 30.5			
30.6 a 32.0			
32.1 a 34.0			
Mayor o igual a 34.1			
Barriga y subproductos Finos	1.00	1.00	1.00
Barriga y subproductos General			
Cordero Fino			
Cordero General			

**Nota 1: * Base liquidación 90% a precio de vellón y 10% a precio de subproductos,
** Incluye los 2 centavos de prima por Acondicionamiento Grifa Celeste,
*** Incluye los 7 centavos de prima por Acondicionamiento Grifa Verde,
esquilas realizadas por Empresas Acreditadas por SUL.**

****Lote negociado hace dos semanas

Nota 2: El plazo máximo para el pago fue de 60 días de disponible el lote.

Los negocios que se realicen con otros plazos pueden provocar modificaciones en los valores.

Las diferencias de precios dentro de cada rango de micronaje, pueden estar determinadas, por el volumen, la finura, la calidad de la lana, la forma y plazo para el pago.

PRECIOS DEL MERCADO LANERO URUGUAYO

Servando Gomez 2408 - Tel. 598 2 606 0707 - Montevideo

www.sul.org.uy e-mail: pbottaro@sul.org.uy – calisalgado@gmail.com

Twitter: @mercados_sul – Facebook: SUL.org.uy

Se autoriza la reproducción total o parcial de esta publicación debiéndose citar la fuente en todos los casos.